



**Smíření**, neboli připomínka poválečných událostí v místě bývalého německého domu, je cestou k přijetí a poučení se z naší společné a složitě minulosti.

Koncepcí komemorativního místa po německém domě má význam pro smíření v prostoru. Benešovy dekryty spolu se složitou situací vytvořily mnoho následných událostí. Místo připomíná páté sloupce a portikus – sloup je zde jako prvek stálosti nebo taky jenom formy. Samotný detail místa doplňují místnosti vstupní haly, v severní části hostince a jižního pavilónu. Tyto místa referují svou zdobností k vizuální moravskoslezským německým. Tento detail prostranství je následně přejet v nové zástavbě v části průchodu objektem a v první fázi vymezuje místa k umístění drobných aktivit tohoto místa.



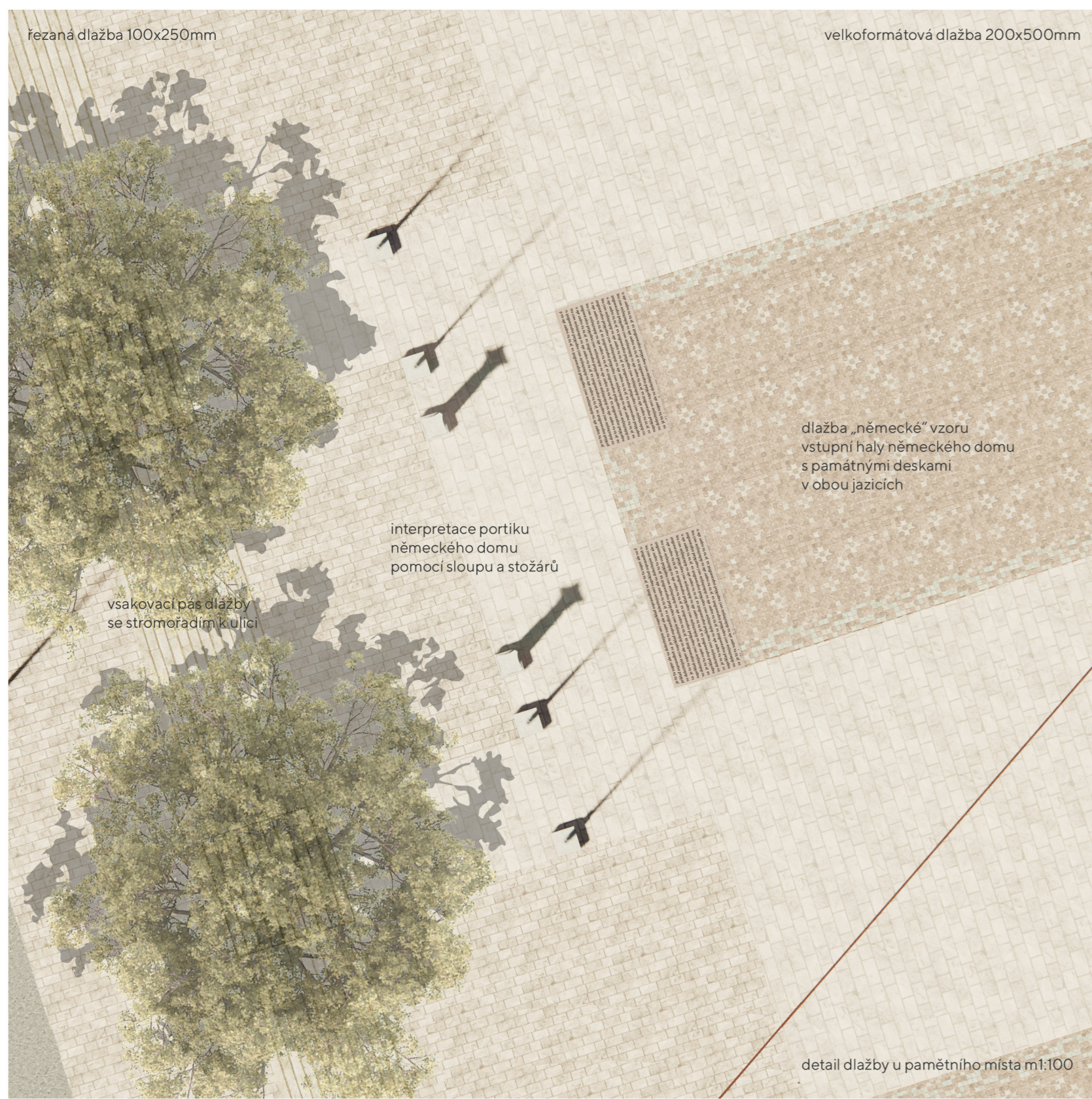
**Tok** reprezentuje čas v své nejryzejší formě plynutí. Je také místem zastavení, střetávání se, pobývání, plynutí a připomínky milníků města Ostravy i jejich obyvatel.

Vodní prvek dává nejvo své plynutí zvukem toku po zubech, kterého vytvářejí. Zvyšuje okolní vlhkost a příjemnost v letním období a funguje mimo jiné i jako připomínka náhonu v tomto místě. Jeho hrana slouží k sezení a je tak příjemným místem pro zastavení a zamýšlení nebo rozhovor s přáteli. Detail vodního prvku ukazuje na historické události a je pomocným prvkem k jejich doplňování s ohledem na budoucnost místa. To je provedeno jednoduchou typografickou úpravou reliéfem do kamenných desek. Vodní prvek také pomáhá schovat a odcitňovat parkoviska a následně propojit prostranství.



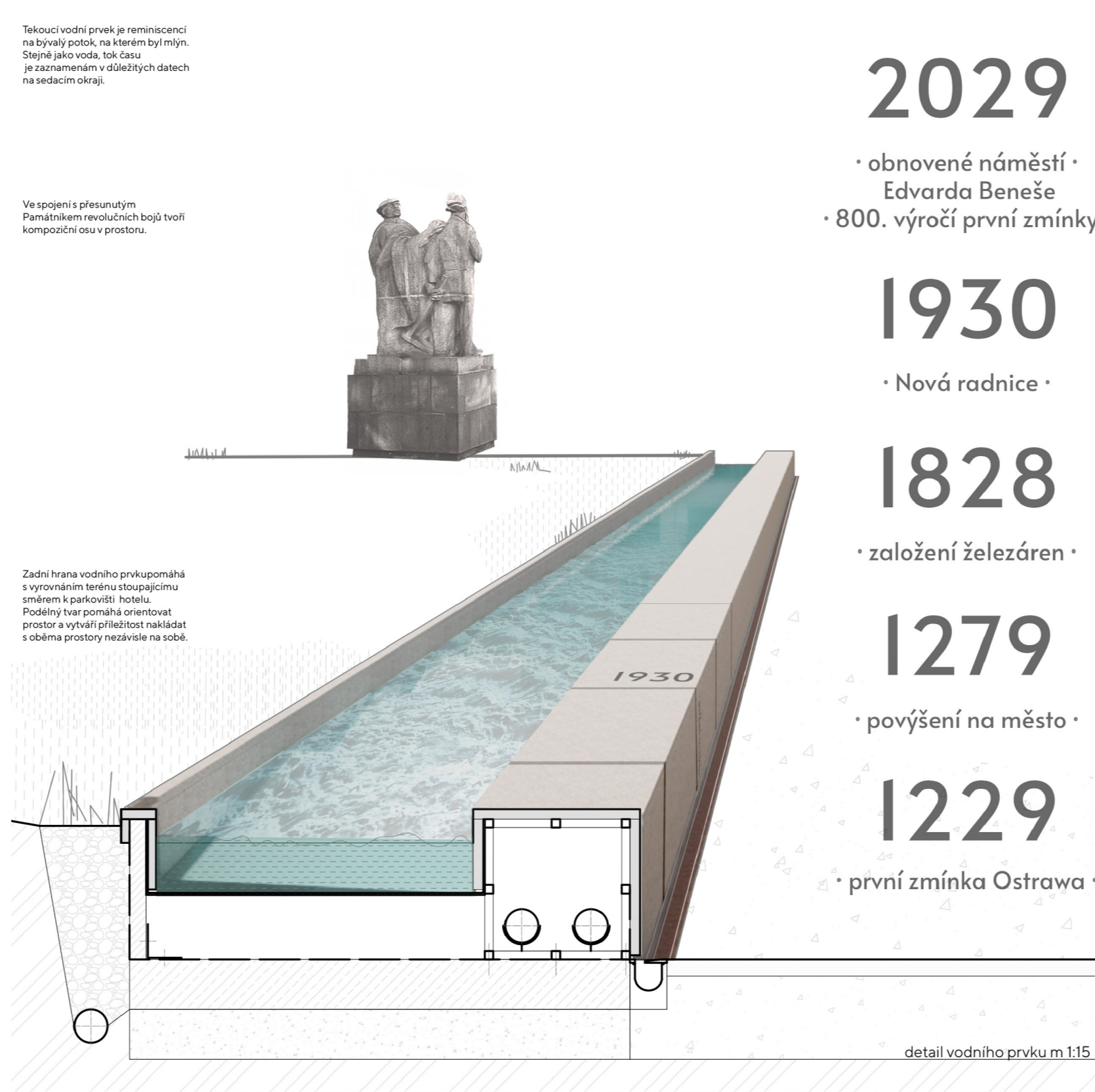
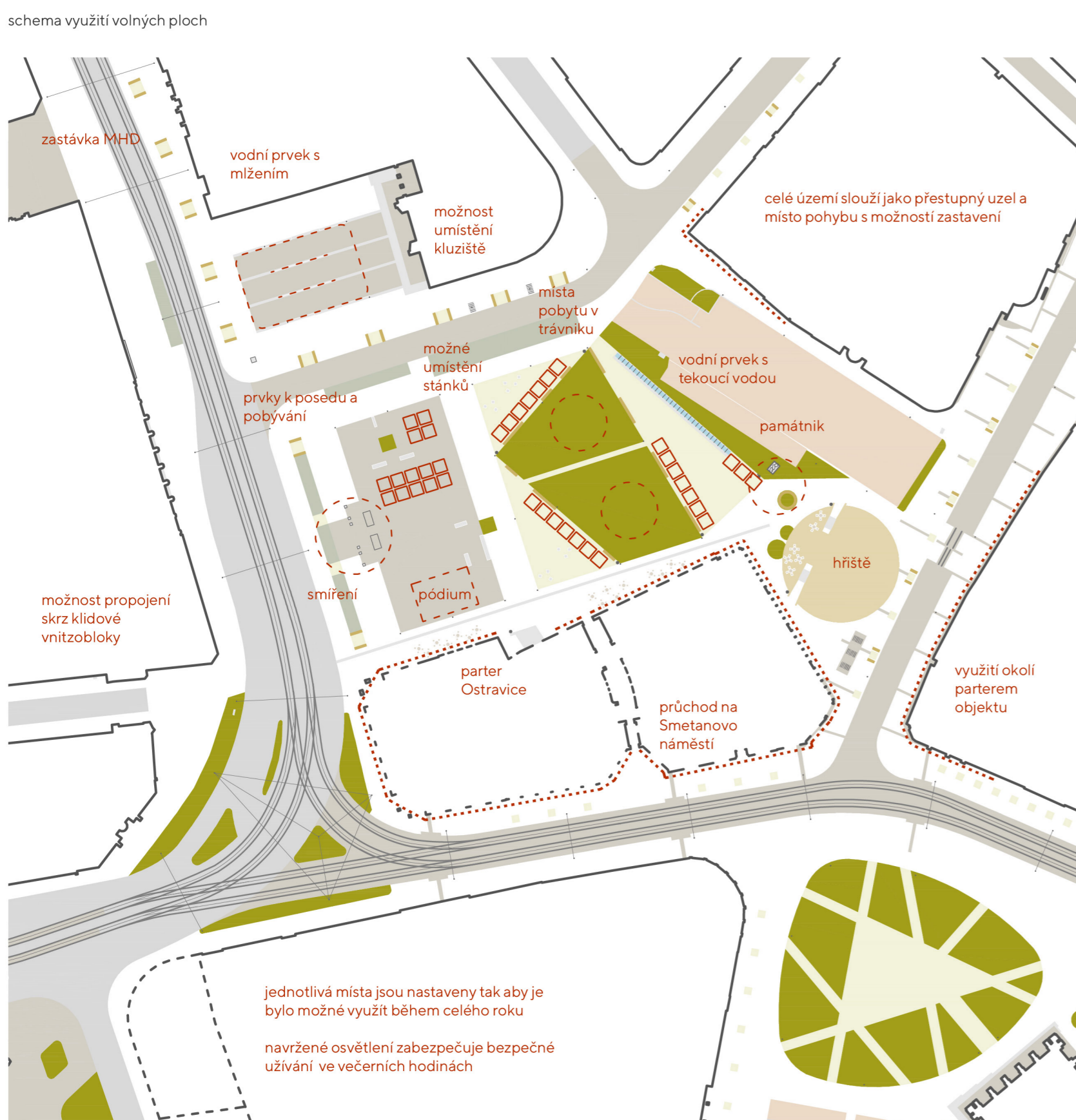
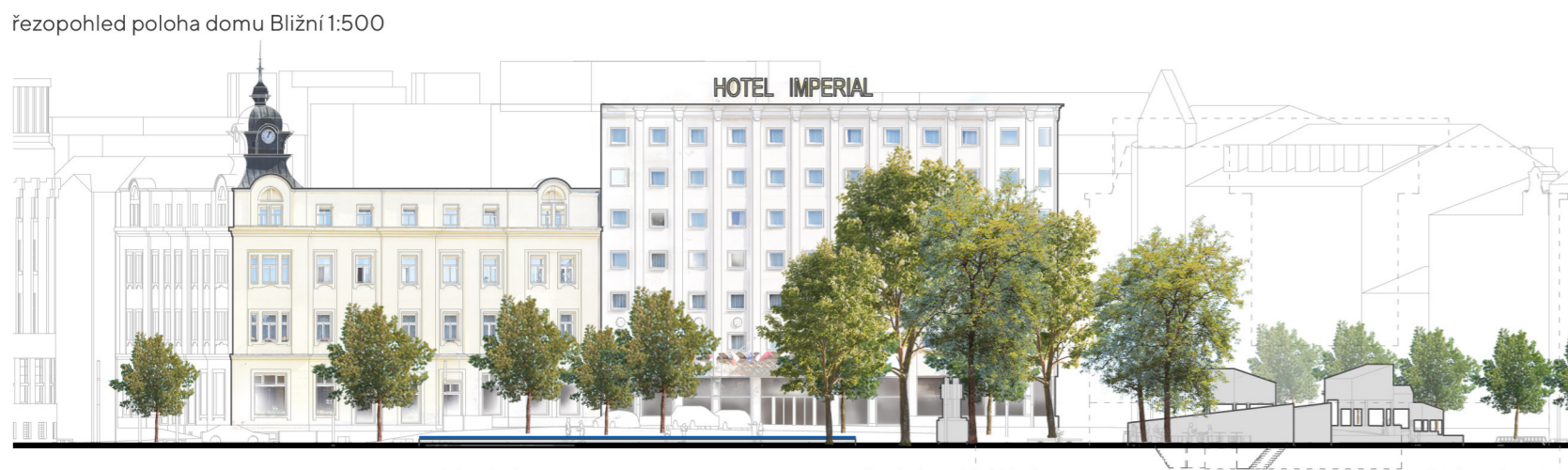
**Mlýn** reprezentuje dočasně hřiště Bližní. Přináší místu nový vzruch i obsluhu a připravuje místo nastavením okolních toků pro jeho budoucí využití následnou zástavbou.

Hřiště bližní odkazuje na drobné a hravé měřítko původních objektů místních mlýnů Bližní a přitom skrývá stávající, ovšem rekonstruované, toalety sloužící pro zájemce parku a náměstí. Spolu s blízkým parterem u fasády Ostravice nastavuje budoucí směr péči pasáže Bližní s drobnou kavárnou a dalšími provozovny. Samotné hřiště je kvoteno několika hracími prvky a jejich architekturou odkazuje k industriální identitě města. Díky použitelnému materiálu je možné hřiště přesunout s ohledem na novou zástavbu. Dočasně je ovšem jeho význam záležitostí v přeměňování pozornosti k ulici 28. října, která je hlavní osou města.



Širší území - Prostor propojení reflektuje složitou situaci vzniklou vrstvením různých prostorových idejí, propojení, křížení, významů a historie širšího území.

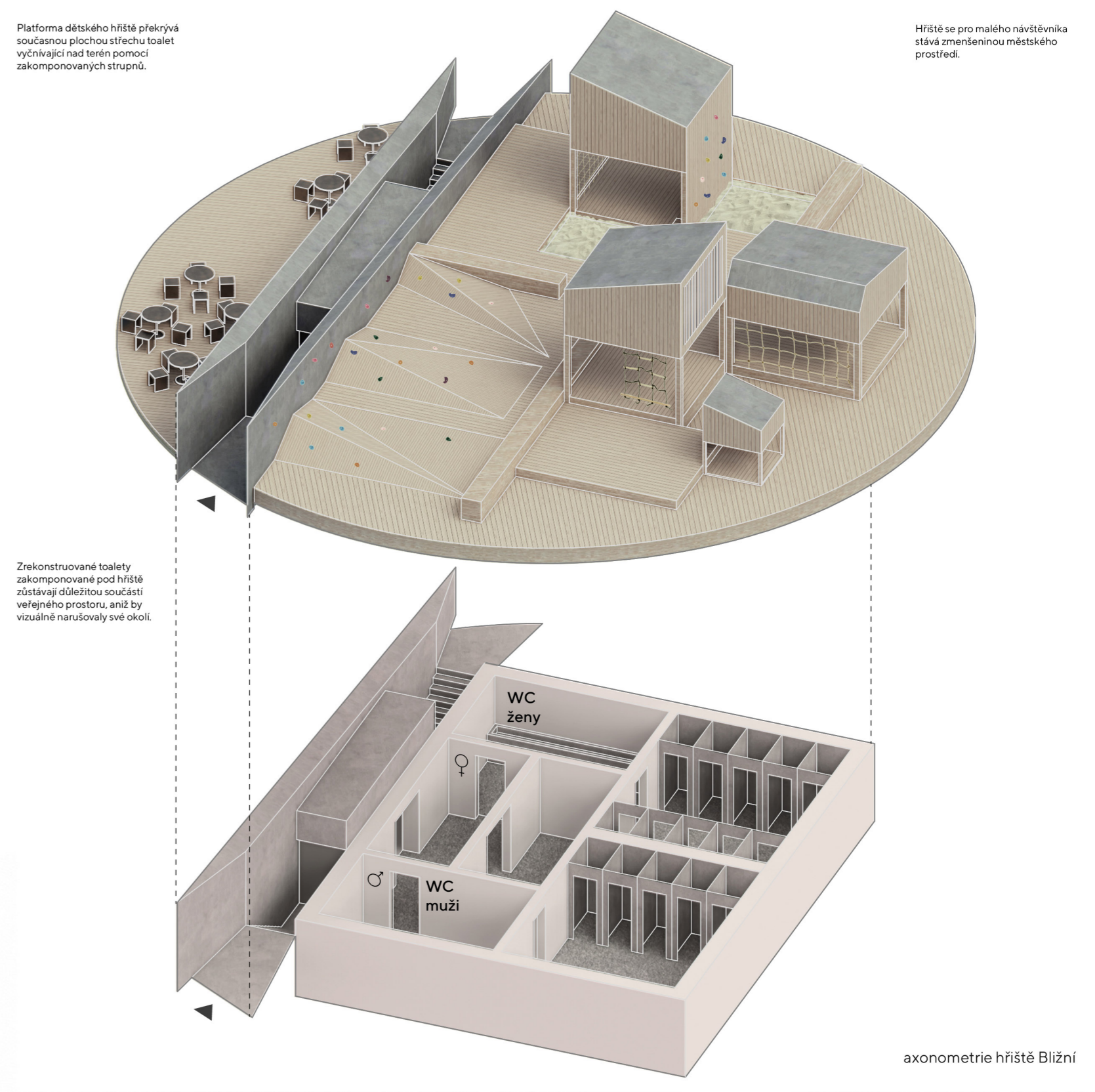
Původně plánované zboření bloku Ostravice je poníženo na dotvoření průchozích pasáží s propojením na Smetanovo náměstí, které bylo původně křížovatkou okolitých cest. Tomuto propojení napomáhá reminiscence náhonu mlýnu Bližní vodním prvkem. Stopy minulosti pak připomíná reflexe hradeb i původní stopy a následného průchozího objemu německého domu – domu Beneš.



před radnicí je vytvořen nový vodní prvek s novodobou úpravou, která reflektuje objekt při zachování požadavků dopravní obsluhy



# NÁMĚSTÍ EDVARDA BENEŠE



úprava díle rekonstrukce u 28. října od Masarykova nám. po Smetanovo nám. s doplněním reminiscence hradební brány

dočasné využití aktivním parterem s hřištěm vytváří místo pro památník revolučních bojů v blízkosti hlavní ulice a stahuje k ní pozornost

úprava díle propojení Nová pivovarská - Karolina úprava Smetanova náměstí a pásmu tramvaje díle dodaného projektu

doplnění zástavby díle dodaného projektu Nová pivovarská - Karolina

úprava díle propojení Nová pivovarská - Karolina úprava Smetanova náměstí a pásmu tramvaje díle dodaného projektu

úprava díle propojení Nová pivovarská - Karolina úprava Smetanova náměstí a pásmu tramvaje díle dodaného projektu

úprava díle propojení Nová pivovarská - Karolina úprava Smetanova náměstí a pásmu tramvaje díle dodaného projektu